

**PROGRAM PRAC KONSERWATORSKICH
DACHU DOMU POMOCY SPOŁECZNEJ
W MIANOCICE, GM. KSIĄŻ WIELKI**



LISTOPAD 2025 r.

Opracował: mgr Stanisław Strzelczyk

Stanisław Strzelczyk

**KONSERWACJA ZABYTEKÓW
STANISŁAW STRZELCZYK**

Wilczyce 120, 34-643 Jurków
NIP 997 010 99 37, REGON 363419261

2025 -12- 11

**Za zgodność
z oryginałem**
str. 001 1 do 25

POWIAT MIECHOWSKI
32-200 Miechów ul. Racławicka 12
tel. 41/ 39 100 00. fax 41/ 39 100 18
e-mail: powiat@miechow.pl. www.miechow
REGON: 291009461, NIP: 659-15-45-868

**Małopolski
Wojewódzki Konserwator Zabytków
w Krakowie**
31-002 Kraków, ul. Kanonicza 24

UZGODNIONO
0.9. GRU. 2025

uzgodniono 29-11-2025. 768.2025. MB

WICESTAROSTA

Jerzy Półka

STAROSTA

Krzysztof Świerczek

INFORMACJE O OBIEKCIE

LOKALIZACJA: Mianocice 51, 32-210 Mianocice, dz. nr 246/1 obr. 0015 Mianocice
woj. Małopolskie

CZAS POWSTANIA: XVIII W.

TECHNIKA WYKONANIA: Cegła, kamień, drewno, metal, zaprawa wapienno-piaskowa

WCZEŚNIEJSZE KONSERWACJE: lata 60 XX wieku

WŁAŚCICIEL: Starostwo Powiatowe w Miechowie

HISTORIA¹

Pałac w Mianocicach pochodzi z końca XVIII wieku i został przebudowany po roku 1830, kiedy to spłonął w pożarze. Odbudowę dokonano w stylu późnego klasycyzmu, w formie budynku parterowego z ryzalitami bocznymi i kolumnowymi portykami od strony zajazdu i ogrodu. Po raz drugi dwór odbudowano w roku 1881 po kolejnym pożarze.

Historia założenia dworskiego w Mianocicach sięga do XV wieku, kiedy wieś ta była dziedzictwem Krystyna Manickiego i posiada w tym okresie folwark i młyn. W 1605 roku Mianocice należą do Adama Bonara, który w roku 1631 sprzedał je Piotrowi Borków-Szyszkowskiemu, dworzaninowi królewskiemu, późniejszemu staroście wareckiemu, kasztelanowi sądeckiemu. Piotr Borków-Szyszkowski połączył z Mianocicami wieś Miłoszów, Giebułtów i Maciejów odziedziczone po biskupie Marcinie Szyszkowskim, który w roku 1625 dostał je od Jana z Tęczyna, wojewody krakowskiego. Dobra te pochodziły następnie drogą spadku lub kupna w ręce Stanisławskich, Oleśnickich, Branickich, Myszkowskich, Kossów i Jordanów.

Na podstawie dokumentów hipotecznych ustalono, że w roku 1675 właścicielem dóbr Mianocice był Andrzej Branica Branicki, wymieniany również jako właściciel „Villa Giebułtów”.

¹ Mgr Anna Kłosowska, mgr Joanna Szczepaniak-Lukasiewicz, mgr Dorota Smatloch-Klechowska, *Program prac konserwatorskich dotyczący pałacu w Mianocicach obecnej siedziby Domu Pomocy Społecznej*, Kraków, listopad 2007 r., s. 3-6.

W roku 1719 rozgorzał spór o Mianocice- Jordanów z Morsztynami, złagodzony przez kardynała Lipskiego, biskupa krakowskiego, w wyniku czego Mianocice pozostały przy Jordanach. Spór ten potwierdzony jest w dokumentach z 1728 roku, w których za właścicieli Mianocic Uważa się Michał z Raciborska Morsztyn oraz Jordan z Gonzagów Margrabia na Mirowie, Myszkowski wojewoda Braclawski Dobrzyckiego i Ostrołęckiego. Po 1738 roku dobra Mianocic należą w połowie do Michała Jordana a w drugiej połowie do jego żony Anastazji z Myszkowskich. Po ich śmierci w 1741 roku majątek zostaje podzielony między synów Adama i Szczepana Jordanów. Mianocice wraz z pozostałymi wsiami przypada Adamowi Jordanowi, a po jego bezdzietnej śmierci żonie jego Marynie z Książąt Lubomirskich Jordanów. Po jej śmierci w 1765 roku majątek przejmuje bezprawnie Książę Adolf Lubomirski. Fakt ten staje się powodem długoletnich procesów Lubomirskiego ze Szczepanem Jordanem, który ostatecznie w 1776 roku odzyskuje swój majątek. W tymże samym roku Szczepan Jordan umiera, a w 1777 roku Maciejowice obejmuje Jan Morsztyn.

Dla uratowania majątku przed wierzycielami podejmuje on w 1814 roku próbę fikcyjnej sprzedaży Mianocic Antoniemu Lanckorońskiemu bratu żony – Barbary z Lanckorońskich Morsztynowej. Jednak w wyniku niefortunnego zbiegu okoliczności zostaje sprzedany faktycznie, co staje się powodem późniejszych procesów Jana Kantego Morsztyna (zmarł w 1816 r.) i jego sukcesów z Antonim Lanckorońskim. Spór o własność Mianocic zostaje rozstrzygnięty w 1818 roku na korzyść lanckorońskiego.

Stan założenia dworskiego w Mianocicach z I ćw. XIX wieku doskonale obrazuje: mapa von Heldensfelda i inwentarz Dóbr Mianocic z 1824 r. Dwór wraz z folwarkiem położony jest u zbiegu dróg łączących wieś z Książem Wielkim i Przybysławicami i z drogą do Krakowa. W tym czasie od południa, zachodu i północy dwór otoczony jest zabudowaniami gospodarczymi. Są to w kolejności: folwark, browar, młyn z sieczkarnią i szopy ze spichlerzem. Wjazd na teren znajduje się od strony południowej. Ponieważ nie istnieje jeszcze wówczas droga łącząca Kraków z Warszawą (w obecnym przebiegu) przechodząca bezpośrednio przez Książ Wielki, Mianocice skomunikowane są z Książem drogą od północy, przechodzącą przez pola, a krzyżującą się z drogą z Książa na Kozłów.

W 1832 roku obiekt zostaje wystawiony na publiczną licytację Towarzystwa kredytowego Ziemińskiego, woj. Krakowskiego, w wyniku którego majątek nabywa bankier warszawski Piotr Steinkeller. W miesiąc później sprzedaje on Mianocice kupcowi i bankierowi krakowskiemu Antoniemu Helcelowi, będącemu już wówczas właścicielem sąsiednich Rzędowic. Helceł objąwszy Mianocice w stanie ruiny uporządkował je i zagospodarował, wystawił budynki murowane, zaprowadził płodozmian i odbudował dwór chylący się ku upadkowi. Ilustracje dokonanych w tym czasie zmian stanowi inwentarz z 1848

roku. W 1851 roku Helcel darowuje majątek Mianocice swojej córce Julii z Helcelów Hellerowej, żonie Cezarego Hellera de Hellenberg.

W 1881 roku miał miejsce pożar dworu, budynek ten został jednak natychmiast odbudowany. Jak podają źródła przy dworze znajdował się obszerny ogród bogaty w stare drzewa i piękne widoki na Książ Wielki i zamek w Mirowie. Przy drodze istniały w tym czasie folwark i młyn pół-amerykański i browar wyrabiający piwo zwyczajne i bawarskie.

W 1894 roku po śmierci Julii Hellerowej majątek odziedziczył syn Józef Heller de Hallenberg. Po jego śmierci właścicielem Mianocic staje się jego syn Józef Haller de Hallenberg. Majątek pozostaje w rękach Hallerów do 1946 roku. Założenie dworskie w Mianocicach z I poł. XX wieku zostało przedstawione na archiwalnych mapach. Zobrazowana kompozycja założenia stanowi w zasadzie potwierdzenie informacji i ilustracji z poprzedniego wieku.

Na przełomie z roku 1936 widoczny jest dwór o niezmiennym zarysie (bez skrzydła bocznego istniejącego dziś). Wyraźnie widoczny jest główny wjazd na teren założenia od strony południowej prowadzący przez front dworu i droga biegnąca w kierunku wschodnim przez mostek na Nidzicy i aleję w kierunku Książa Wielkiego, przy mostku znajdowała się stara brama wjazdowa. Na mapie został zaznaczony również browar, przeniesiony prawdopodobnie na przeł. XIX/XX wieku. Na nowe miejsce po północnej stronie drogi do Przybysławic. Browar ten został zburzony tuż po wojnie.

Dwór otoczony był parkiem od strony północnej i południowej oraz południowo-wschodniej. Po wschodniej stronie dworu znajdował się niezaznaczony na mapie niewielki budynek pralni z kuchnią. W części południowej założenia rozbudowie uległ folwark, który w tym czasie znajdował się po obu stronach drogi dojazdowej do dworu. Prawdopodobnie ok. 1936 roku został tu wzniesiony budynek mieszczący mieszkanie pojazdowego i rządcy.

Po wojnie majątek Mianocice staje się własnością Skarbu Państwa. Początkowo teren założenia uzyskuje spółdzielnia produkcyjna. Ok. 1952-1955 roku we dworze zostaje utworzony Państwowy Dom Opieki Społecznej. Opiekę na pensjonariuszami sprawowały siostry zakonne ze Zgromadzenia Sióstr Albertynek w Krakowie, pod nadzorem świeckiej kierowniczkii Janiny Christ. W 1955 r. dyrektorem Domu zostaje Jan Rączka. Dzięki jego staraniom pałac zostaje przystosowany do potrzeb mieszkaniowych. Założona zostaje instalacja elektryczna i kanalizacja zewnętrzna. W roku 1959 ogólny stan techniczny dworu oceniano jako dość dobry, ale już w 1962 r. zaczyna popadać w ruinę.

Stan dworu z 1963 roku jest udokumentowany, nadal jest bez widocznej dobudowy bocznego skrzydła (wschód). Po stronie wschodnie dworu widoczne są dwa niewielkie budynki. Dobrze zachowane są zabudowania folwarczne przylegające do parku od południa. Równocześnie zabudowania folwarczne usytuowane po zachodniej stronie drogi znajdują się w postaci szczątkowe.

W latach 60- tych we dworze prowadzi się prace remontowe i adaptacyjne. W tym czasie wykonano również remont dachu. W 1968 roku wykonano drogę prowadzącą od narożnika północno-zachodniego przez dwór. W 1975 r. następuje budowa kostnicy, w 1977 chlewni, a w 1980 i 1991 r. budynek warsztatów pod skarpą po północnej i południowo-wschodniej stronie dworu. Od 1981 do końca 1992 r. stanowisko dyrektora zajmuje Marian Gawęcki, jako następny stanowisko to objął Stanisław Krochmal. Jak wynika z badań stratygraficznych na obiekcie zachowały się nawarstwienia świadczące o co najmniej czterech remontach budynku. W 1990 roku we dworze prowadzone są bieżące remonty. W latach 1996–2006 wykonano sukcesyjne prace związane z izolacją fundamentów, najpierw folią budowlaną a w ostatnich latach izolacją kubelkową (początki XXI w).

OPIS FORMALNO - STYLISTYCZNY

Na budowę dachu składa się jej drewniana konstrukcja, którą w całości od wewnątrz pokryto warstwą współczesnej białej farby pochodzenia olejnego. Konstrukcję tą stanowią murlaty oparte na zewnętrznych ścianach nocnych i podwalinie osadzonej na stropie. Na tejże podwalinie osadzono filary przy użyciu odpowiednich wpustów, zamków i piór dodatkowo wzmocnionych drewnianymi kołatkami i metalowymi klamrami. Dwa rzędy słupów ułożonych wzdłuż budynku i ryzalitów wzmocniają dodatkowo miecze. Słupy podtrzymuje płatew na której wspierają się krokwie połączone ze sobą w górnej części przy użyciu min. jętek. Ponadto dwa rzędy słupów połączono ze sobą przy użyciu belek o nazwie kleszcze. Cała połać dachu jest odeskowana deskami o szerokości od 20 cm do 30 cm i grubości 2,5 cm. Na niej dopiero ułożono arkusze metalu połączone na rąbek.

STAN ZACHOWANIA

Stan zachowania dachu popałacowego budynku zaadaptowanego obecnie na Dom Pomocy Społecznej w Mianocicach jest bardzo zły i wymaga podjęcia pilnych działań mających wpłynąć na jego

poprawę techniczną i estetyczną. Z informacji ujętych w części historycznej wiadomo, że ostatni poważny remont dachu odbył się w latach 60-tych ubiegłego wieku. Z ustnych przekazów pracowników DPS wynika, iż obecny budynek pokryto arkuszami blachy, którą od zewnątrz pomalowano farbą w odcieniu srebra/jasna szarość. Od tamtego czasu ponowne malowanie całej połaci dachu odbyło się tylko raz.

Obserwując zadaszenie od środka można zauważyć liczne niewielkie otwory powstałe w skutek niewłaściwego użytkowania budynku przez właściciela lub na skutek naturalnej korozji metalu. Pierwsze z nich to najczęściej otwory wykonane na potrzebę umocowania wszelkiego rodzaju anten, nadajników, kabli itp. Po zamontowaniu odpowiedniego przedmiotu w większości przypadków doszło do bagatelizacji powstałych szczelin, którymi woda opadowa wdziera się do wnętrza budynku. Pozostałe otwory powstałe na skutek korozji blachy pojawiają się najczęściej w miejscach jej zagięć i ich dokładna lokalizacja oraz ilość przez istniejące deskowanie jest trudna do określenia. Czynniki te doprowadzają do stałego zawilgocenia poszczególnych elementów konstrukcji prowadząc do jej osłabienia i stopniowej destrukcji.

Kolejnym poważnym problemem opisywanego poddasza jest brak odpowiedniej wentylacji, która doprowadziłaby do cyrkulacji powietrza w jej wnętrzu. Obecnie na skutek działania amplitudy temperatur można zauważyć, że w jej górnej części dochodzi do silnego zawilgocenia, co szczególnie widać na powierzchni deskowania. Objawia się to pojawieniem licznych kolonii mikroorganizmów tj. grzyby i pleśnie. Ich obecność doprowadza do zmiany oryginalnej kolorystyki drewna, dodatkowo ją zawilgaca, co w dłuższej perspektywie skutkuje osłabieniem właściwości technicznych drewna i porażeniem nimi sąsiadujących z deskami krokwi.

Wspomnianą powyżej monochromatyczną powłokę malarską o odcieniu bieli zastosowano w celu rozjaśnienia dość dużej i stosunkowo słabo doświetlonej powierzchni. Niestety na skutek działania wysokich różnic temperatur w ciągu roku powłoka ta uległa silnej deformacji, stała się krucha, zdezinintegrowana z podłożem, co w wielu miejscach objawia się jej złuszczeniem i stopniowym osypywaniem. Pod jej powierzchnią można dostrzec ślady egzystencji w przeszłości drewnojadów, które obecnie określa się jako nieaktywne. Dotyczy to głównie elementów znajdujących się wolnej części konstrukcji dachu.

Obserwując powierzchnie zadaszenia budynku od zewnątrz można dostrzec jego punktowe zanieczyszczanie (strona północna), zniekształcenia oraz wyraźną nieszczelność rynien. Wypuszczone części dachu (krokwie i deskowanie) posiadają analogiczne ataki mikrobiologiczne w części podsiębitki jak wewnątrz budynku.

WNIOSKI I ZAŁOŻENIA KONSERWATORSKIE

Głównym celem planowanych prac remontowych i konserwatorskich jest ograniczenie czynników niszczących konstrukcję dachu oraz wymiana jego dotychczasowego poszycia, co w efekcie końcowym wpłynie na jego szczelność. W tym celu proponuje się całkowite usunięcie obecnej blachy, która jest skorodowana i osłabiona w miejscu łączeń. Ponadto całkowitej wymianie należy poddać odeskowanie, które w większości jest porażone przez pleśń i grzyby. Pozostałą część konstrukcji należy całkowicie oczyścić z późniejszych powłok malarskich i prewencyjnie zabezpieczyć środkiem na występowanie drewnojadów (np. Adolit Holzwurmfrei firmy Remmers) oraz środkiem ognioodpornym (np. Fobos B).

W miejscach silnie zawilgoconych i osłabionych przez nieszczelność dachu zaleca się wykonanie punktowej wymiany poszczególnych elementów konstrukcji dachu. Przyjmuje się również ewentualność wymiany częściowej uszkodzonych belek, jeśli większość procentowa wskazanego elementu jest w dobrym stanie technicznym. W celu właściwego wypoziomowania połaci dachu, a w tym zastosowanie nowych elementów wzmacniających istniejącą konstrukcję dachu, wraz z impregnacją istniejących elementów drewnianych, należy zastosować rozwiązania przedłożone w przygotowanej do tego celu ekspertyzie. Dotyczy: EKSPERTYZA TECHNICZNA nt. stanu technicznego budynku Domu Pomocy Społecznej w Mianocicach (pałac w Mianocicach), Mianocice 51, 32-210 Mianocice, opracowany 09.2025 r., przez mgr inż. Mateusza Morańkę.

Tak zabezpieczoną i wzmocnioną konstrukcję należy ponownie odeskować deskami o grubości 2,5 cm i szerokości od 20 cm do 40 cm. Z uwagi na dużą połać dachu proponuje się przywrócenie dotychczasowego sposobu krycia arkuszami blachy. W tym przypadku sugeruje się użycie blachy tytanowo cynkowej, cynkowej lub innego współczesnego materiału blacharskiego nawiązującego kształtem i kolorystyką do blach wymienionych powyżej. W ten sposób ostateczny wybór materiału, gdzie dużą rolę odgrywa cena produktu pozostawia się właścicielowi obiektu, po uprzedniej konsultacji i akceptacji przez WUOZ w Krakowie.

W ramach opisywanych prac należy wymienić deskowanie w ściankach lukarny a samą snycerkę okienną poddać konserwacji. W przypadku bardzo złego stanu zachowania przewiduje się wykonanie rekonstrukcji okienek z zachowaniem oryginalnych wymiarów i technologii. Niewielkie świetliki z uwagi na ich obecną nieszczelność proponuje się całkowicie wymienić na nowe. W przypadku największego, wtórnego świetlika zlokalizowanego w zadaszeniu ryzalitu wschodniego należy podjąć decyzję o jego całkowitym przebudowaniu. Takie działanie pozwoli na odtworzenie zredukowanej do tego celu krokwi, której zadaniem jest stabilizacja konstrukcji dachu. Ustabilizowana w tym miejscu konstrukcji dachu umożliwi umieszczenie pomiędzy krokwiami czterech mniejszych lub dwóch podłużnych okien dachowych, które wystarczająco doświetlą klatkę schodową znajdującą się poniżej.

Z uwagi na silne zawilgocenie poddasza wynikające z powstających tam w ciągu roku dużych różnic temperatur proponuje się wykonanie niewielkich odpowietrzników, w części dachu na wysokości jętek.

W trakcie pokrywania dachu nową blachą dużą uwagę należy poświęcić właściwemu i solidnemu wykonie wszelkiego rodzaju okuć np. dookoła kominów, parapetów, anten czy w górnej części ściana szczytowych. Wystające krokwie od strony zewnętrznej proponuje się dodatkowo oczyścić z nieczystości i przebarwień. Całkowitej wymianie winno ulec orynowanie, gdyż obecnie jest ono w wielu miejscach nieszczelne. Także i w tym przypadku proponuje się użycie rynien wykonanych z blachy tytanowo - cynkowej.

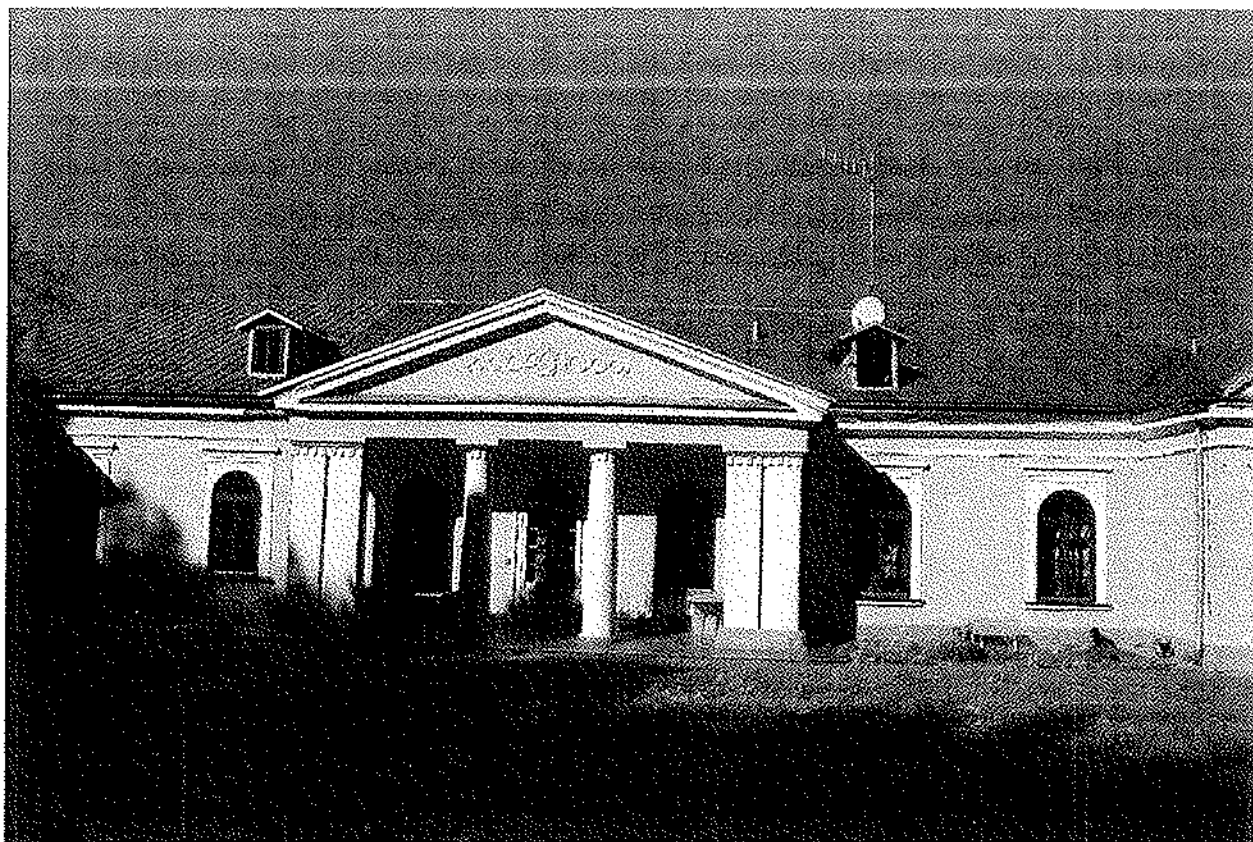
Prace związane z zadaszeniem budynku byłego pałacu winny również obejmować prace remontowe istniejących kominów. W trakcie prac należy określić ich stan zachowania a w przypadku konieczności dokonać prac remontowych poprawiających jego stan techniczny i wizualny.

PROPONOWANE POSTĘPOWANIE KONSERWATORSKIE

1. Wykonanie dokumentacji na każdym etapie prac remontowo - konserwatorskich
2. Rozpoczęcie prac związanych z oczyszczeniem poszczególnych elementów konstrukcji dachu z późniejszych powłok malarskich. Czynność tą sugeruje się wykonać w większości przed demontażem zarówno istniejącej blachy jak i deskowania. Takie działanie w późniejszym czasie pozwoli na maksymalne skrócenie czasu pracy przy odsłoniętej konstrukcji dachowej.
3. Demontaż istniejącego poszycia dachu. Z uwagi na dużą powierzchnię zaleca się wykonywanie tych działań dzieląc pracę na etap. Pozwoli to na uniknięcie zagrożenia wynikającego z zalania obiektu wodą opadową.

4. Demontaż istniejącego deskowania.
5. Uzupełnienie prac związanych z oczyszczeniem drewnianej konstrukcji dachu.
6. Całkowite usunięcie i rekonstrukcja lub częściowa wymiana elementów konstrukcyjnych najbardziej uszkodzonych, nie posiadających odpowiednie właściwości techniczne.
7. Wzmocnienie konstrukcji dachu poprzez dodanie nowych elementów konstrukcyjnych zgodnie z przygotowaną Ekspertyzą mgr inż. Mateusza Morańdy
8. Konserwacja połączona z rekonstrukcją stolarki okiennej i deskowania ścianek lukarn (jeśli tego wymaga – do oceny w trakcie prac remontowych).
9. Wymiana istniejących świetlików (okien dachowych) z uwzględnieniem zasady, iż dobro konstrukcji dachu jest ważniejsze od kształtu i wymiaru okien.
10. Zabezpieczenie wszystkich elementów drewnianych konstrukcji dachu środkiem ograniczających wpływ drewnojadów oraz środkiem antypożarowym.
11. Ponowny montaż deskowania z przygotowaniem niewielkich otworów wentylacyjnych.
12. Pokrycie dachu nową blachą tytanowo cynkowa, cynkowa lub innym współczesnym materiałem blacharskim nawiązującym do blach wymienionych powyżej. Wykonanie okuć wokół kominów, parapetów, anten i innych elementów przechodzących z wnętrza budynku ponad dach.
13. Wymiana istniejącego rynien na nowe wykonane z blachy tytan cynk.
14. Konserwacja techniczno-estetyczna komina ogniowego, oraz innych kominów wentylacyjnych.
15. Wykonanie kontroli przepustowości rynien w części znajdującej się pod poziomem gruntu (studzienki).

DOKUMENTACJA FOTOGRAFICZNA



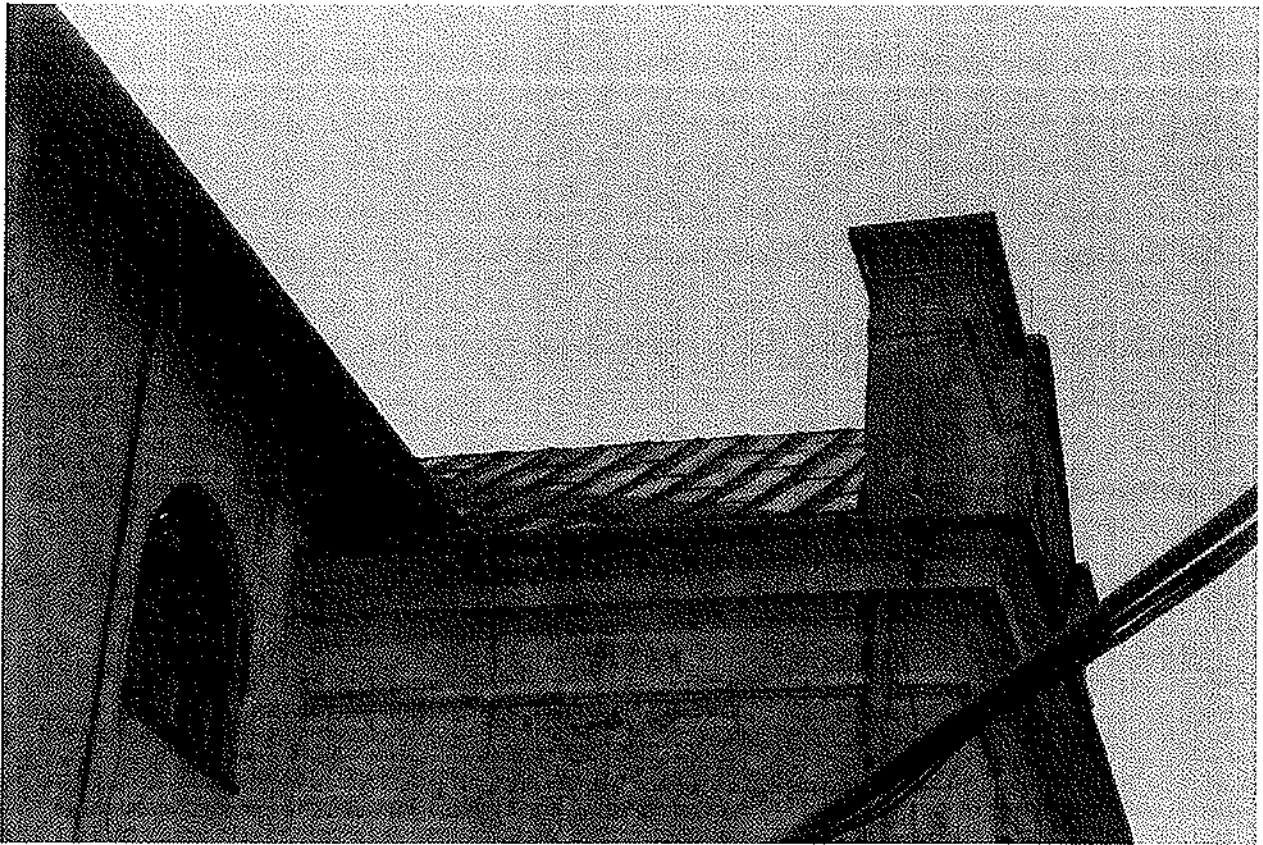
Il. 1. Mianocice. Dom Pomocy Społecznej. Budynek datowany na XVIII w. Stan zachowania przed rozpoczęciem prac remontowo-konserwatorskich w części dachu. Widok od strony południowej. Dach kryty blachą w latach 60-tych XX w., dwukrotnie malowana w odcieniu szarości.



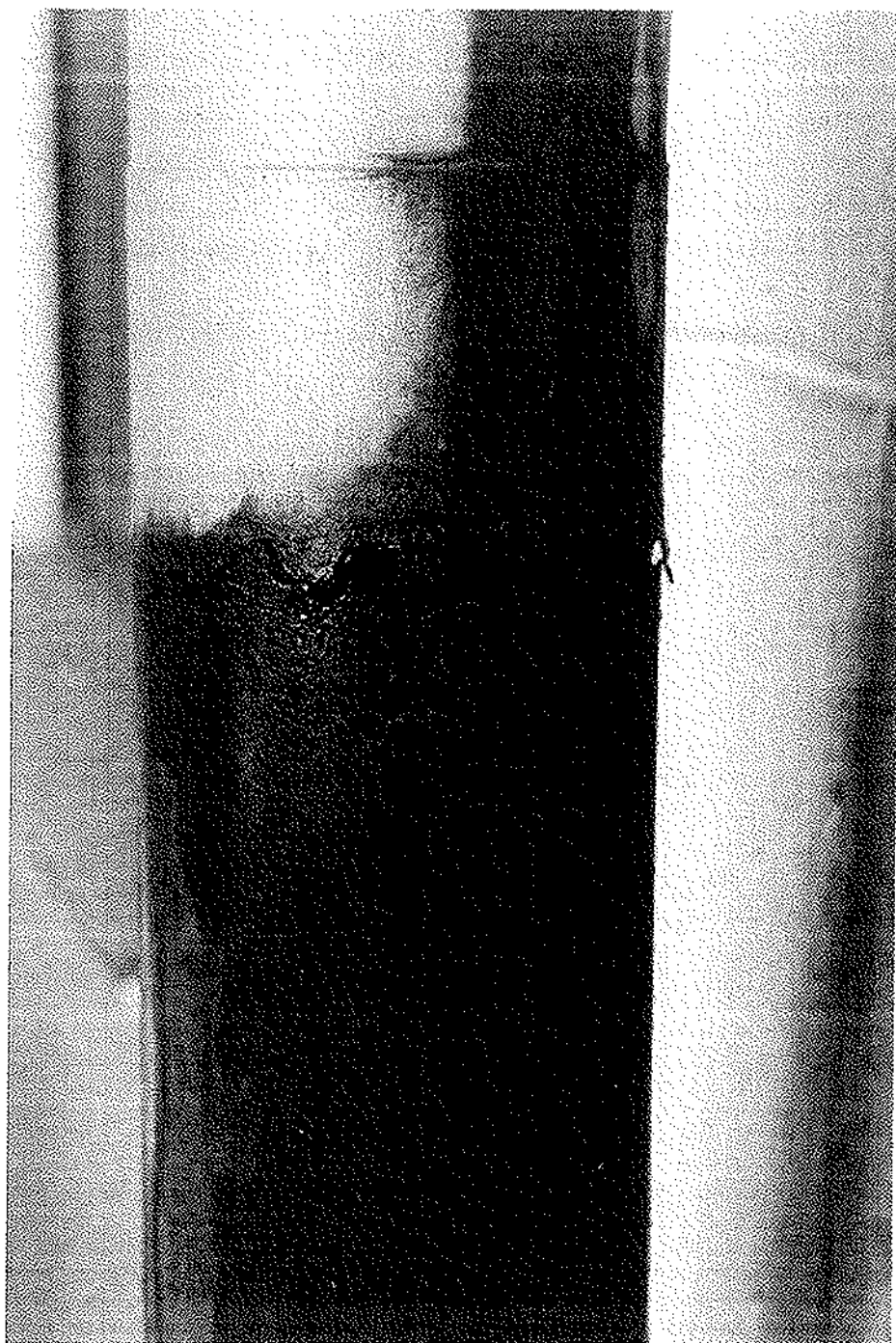
Il. 2. Mianocice. Dom Pomocy Społecznej. Budynek datowany na XVIII w. Stan zachowania przed rozpoczęciem prac remontowo-konserwatorskich w części dachu. Ukazany fragment zadaszenia od strony północnej przedstawia silną deformację połaci dachu, jego zanieczyszczenie mikroorganizmami i nieczystościami. Ponadto można dostrzec niewłaściwy sposób funkcjonowania rynien odprowadzających wodę opadową, która wraz z upływem czasu stała się głównym powodem uszkodzenia wypraw tynkarskich w części gzymsu, ścian i okien umieszczonych bezpośrednio pod nią. Na uwagę zwraca również snycerka okienna lukarny, która uległa spłowieniu, porażeniu słonecznemu oraz posiada wiele nieszczelności w szwej obecnej budowie.



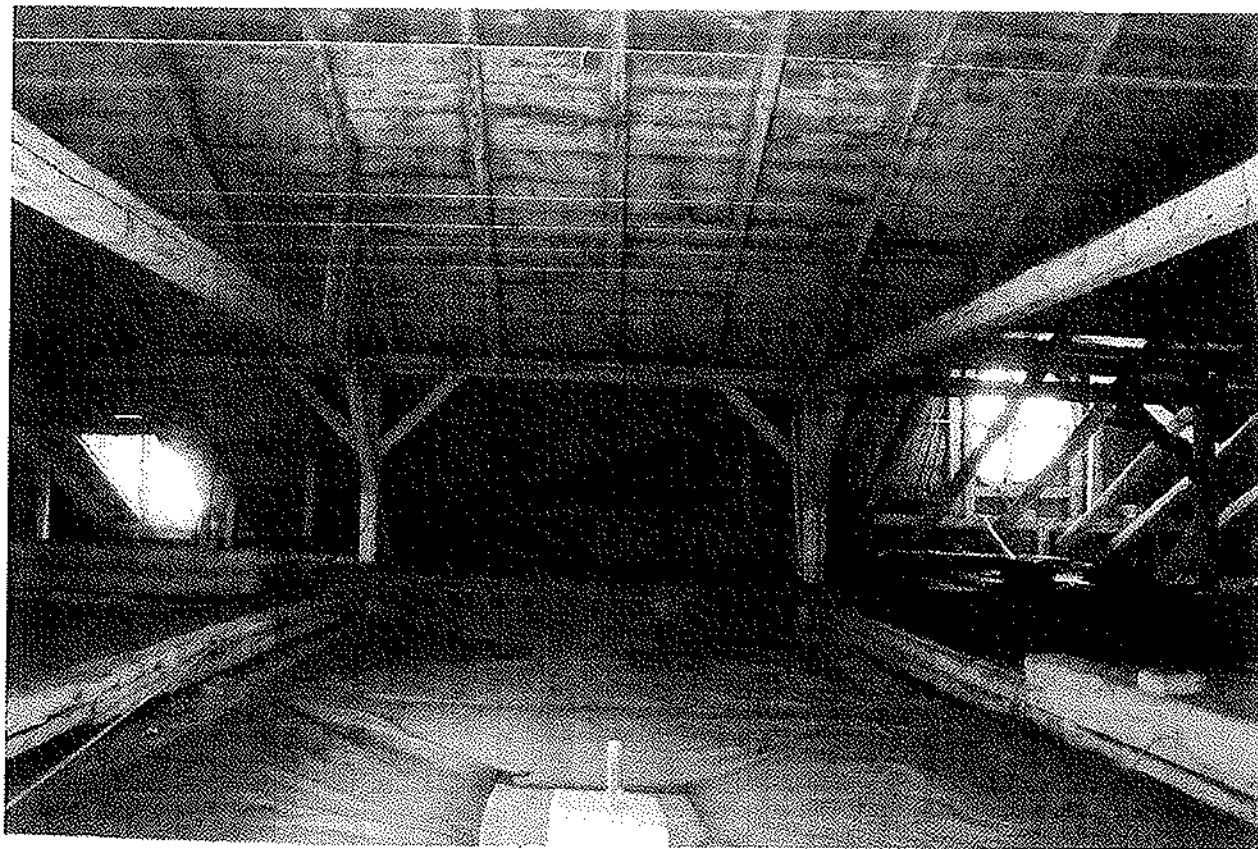
Il. 3. Mianocice. Dom Pomocy Społecznej. Budynek datowany na XVIII w. Stan zachowania przed rozpoczęciem prac remontowo-konserwatorskich w części dachu. Ukazany komin jak widać posiada sine zanieczyszczenie sadzą, która osiada na powierzchni blachy wpływając na jego przyspieszenie jej korozji.



Il. 4. Mianocice. Dom Pomocy Społecznej. Budynek datowany na XVIII w. Stan zachowania przed rozpoczęciem prac remontowo-konserwatorskich w części dachu. Widok na fragment zadaszenia ryzalitu od strony północnej, także z wyraźną postępującą nieszczelnością rynien.



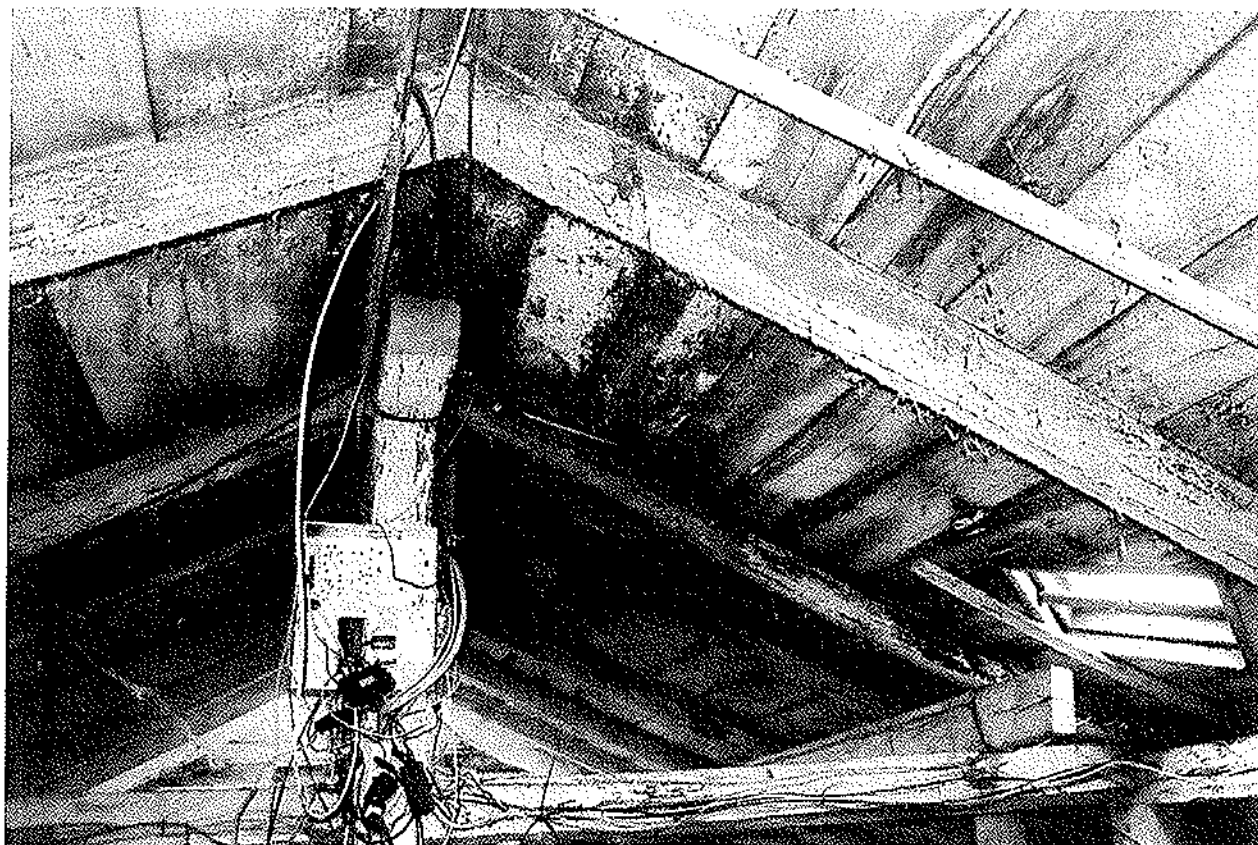
Il. 5. Mianocice. Dom Pomocy Społecznej. Budynek datowany na XVIII w. Stan zachowania przed rozpoczęciem prac remontowo-konserwatorskich w części dachu. Fragment jednej z rynien umieszczonej w niewielkiej odległości od gruntu. Można domniemywać, iż niemal większość tych elementów na obiekcie posiada podobny stan zachowania, jednak z uwagi na dużą wysokość dzielącą ją od obserwatora jest to niedostrzegalne gołym okiem.



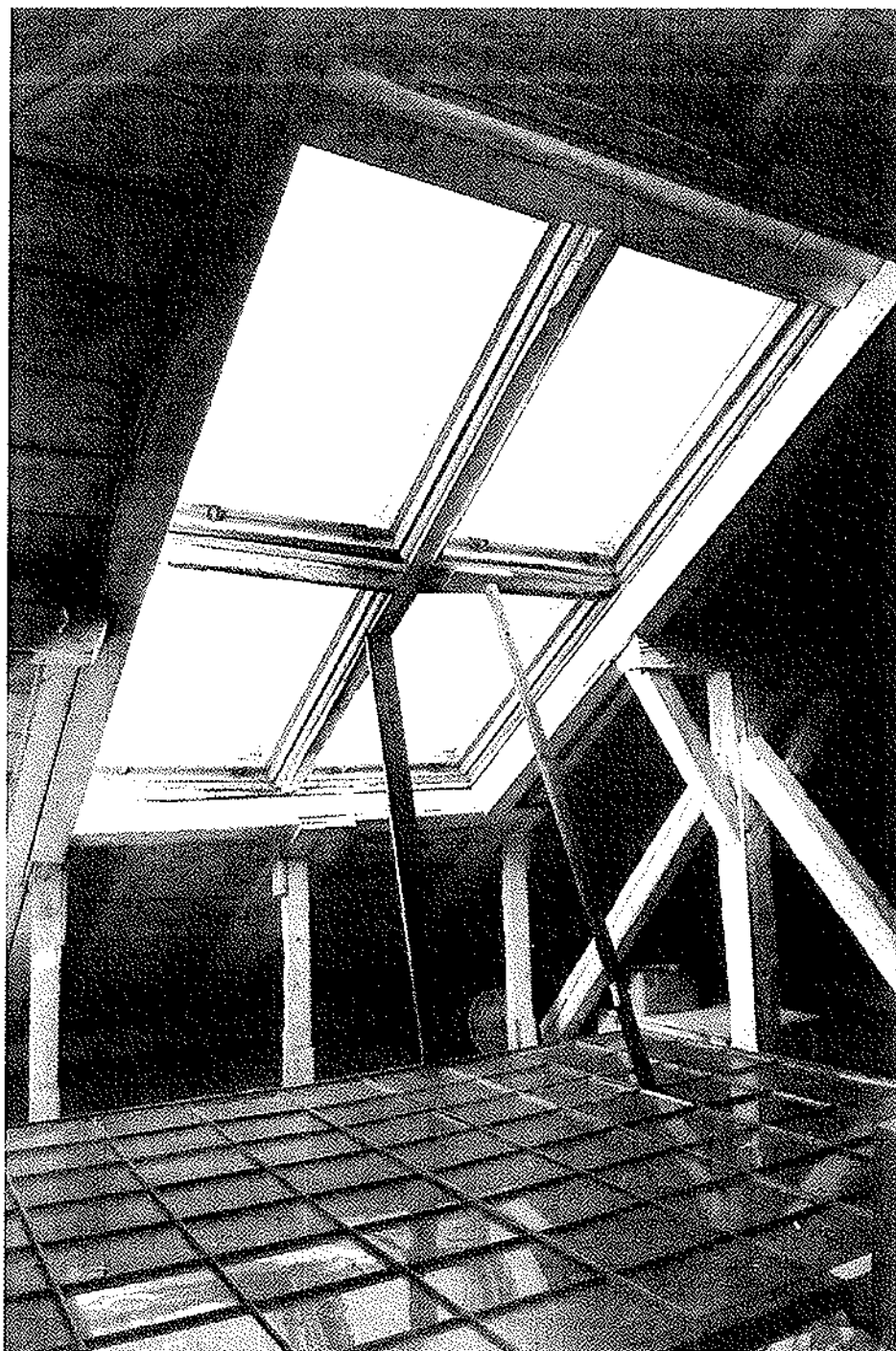
Il. 6. Mianocice. Dom Pomocy Społecznej. Budynek datowany na XVIII w. Stan zachowania przed rozpoczęciem prac remontowo-konserwatorskich w części dachu. Fragment konstrukcji dachu w centralnej części budynku. W bliżej nieokreślonym czasie całość powleczono białą farbą olejną, która z czasem spłowiła i uległa złuszczeniu. Ciemne plamy widoczne na deskowaniu wskazują na nieszczelność poszycia dachu (blacha) oraz na dużą egzystencję mikroorganizmów.



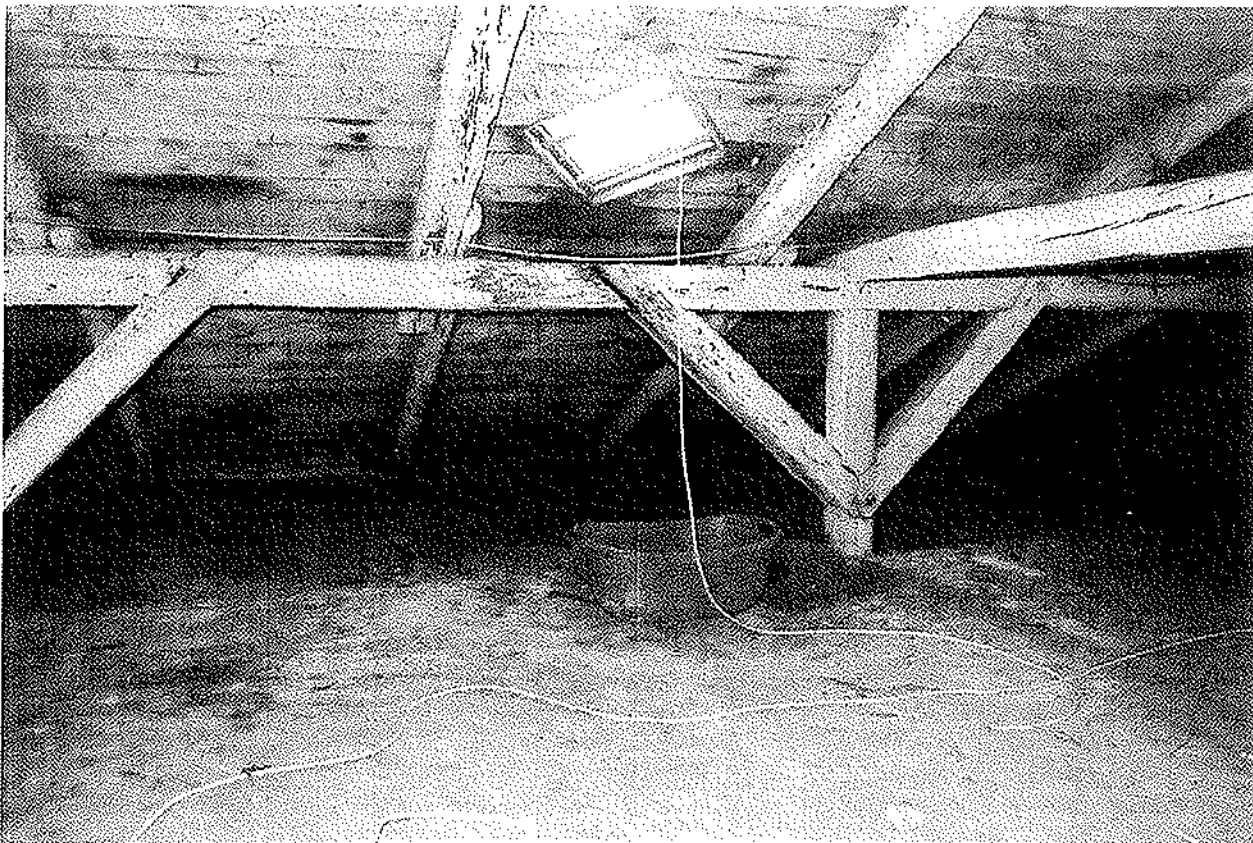
Il. 7. Mianocice. Dom Pomocy Społecznej. Budynek datowany na XVIII w. Stan zachowania przed rozpoczęciem prac remontowo-konserwatorskich w części dachu. Zdjęcie ukazuje kolejny przykład nieszczelności dachu objawiające się powstawaniem zacieków o odcieniu rdzawego brązu.



Il. 8. Mianocice. Dom Pomocy Społecznej. Budynek datowany na XVIII w. Stan zachowania przed rozpoczęciem prac remontowo-konserwatorskich w części dachu. W przedstawionym przykładzie znajdującym się dobudowanej części wschodniej mamy do czynienia z dużą nieszczelnością w części dachu. Jej powstanie należy wiązać z koniecznością umieszczenia w tym miejscu anten i wszelkiego rodzaju bliżej nieokreślonych nadajników. Jak widać silnemu uszkodzeniu uległo deskowanie, krokwie oraz część płatwy. Miejsce to należy traktować bardzo poważnie, jak najszybciej uszczelnić i cyklicznie monitorować, np. w dni deszczowe.



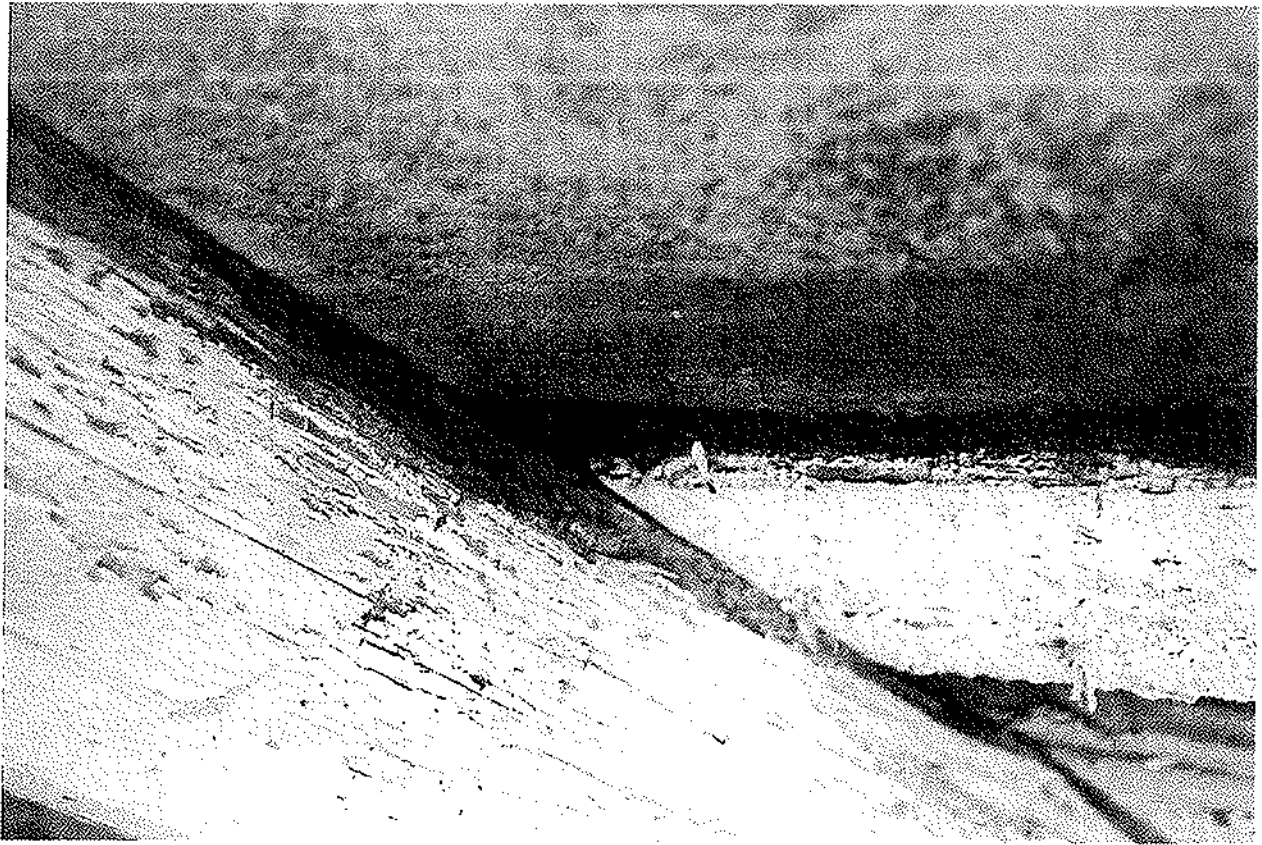
Il. 9. Mianocice. Dom Pomocy Społecznej. Budynek datowany na XVIII w. Stan zachowania przed rozpoczęciem prac remontowo-konserwatorskich w części dachu. W przeszłości podjęto decyzję o większym doświetleniu klatki schodowej, w tym celu usunięto część krokwi, co pozwoliło na zamontowanie dużego czterokwaterowego okna. Jak widać to rozwiązanie jest bardzo złe gdyż stwarza realne zagrożenie dla konstrukcji dachu. Ponadto jest dziś powodem kolejnej nieszczelności powstającej w jej poszczególnych kwaterkach. Myślę, że przedstawiona fotografia doskonale opisuje powagę sytuacji.



Il. 10. Mianocice. Dom Pomocy Społecznej. Budynek datowany na XVIII w. Stan zachowania przed rozpoczęciem prac remontowo-konserwatorskich w części dachu. Inny przykład nieszczelności okienka dachowego (światlika) w dobudowanej części wschodniej. W tym przypadku uszkodzeniu ulega zarówno płatów jak i miecz, elementy nośne konstrukcji tej części dachu.



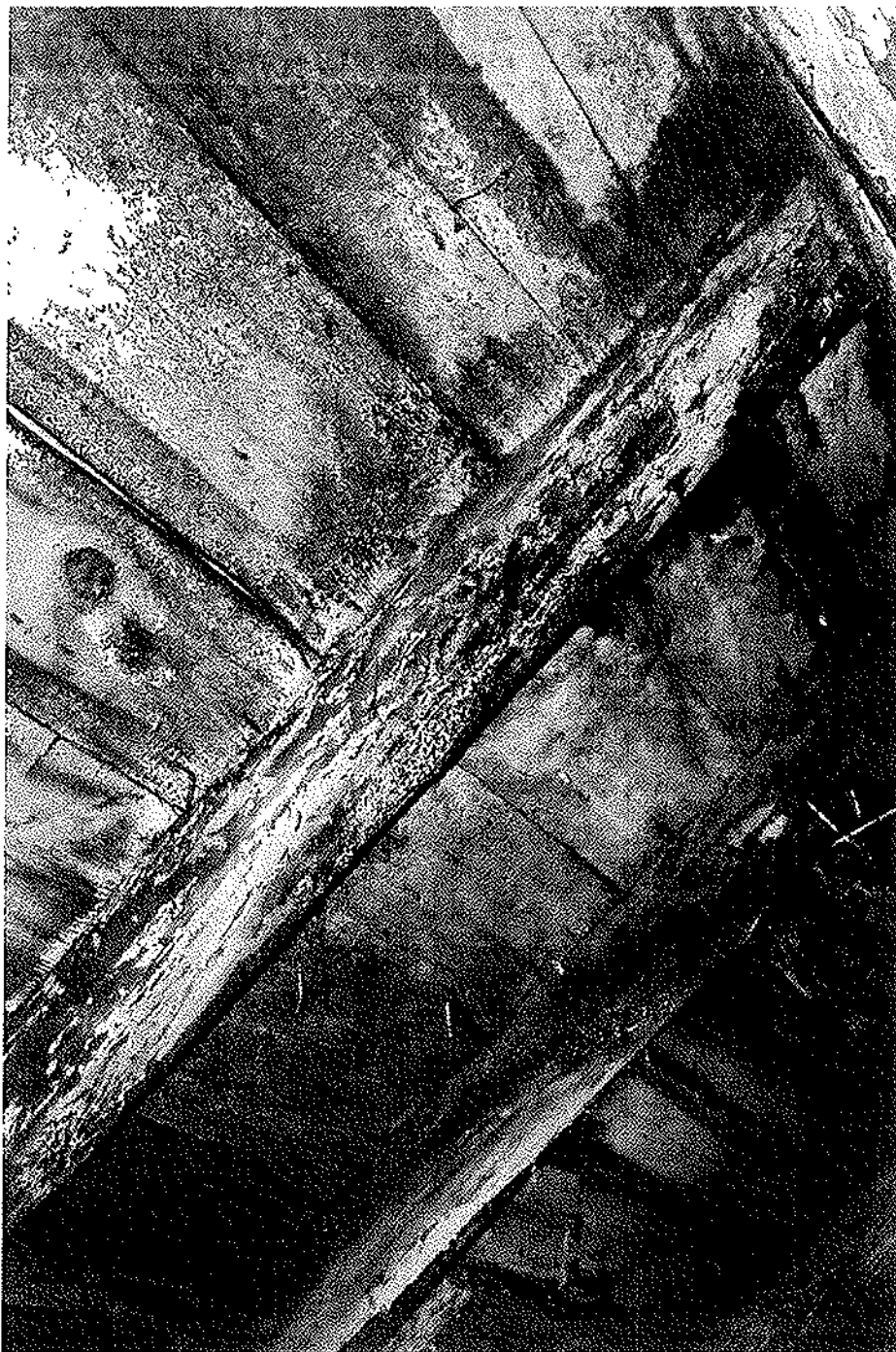
Il. 11. Mianocice, Dom Pomocy Społecznej. Budynek datowany na XVIII w. Stan zachowania przed rozpoczęciem prac remontowo-konserwatorskich w części dachu. Duża powierzchnia poddasza wykorzystuje się w celu min. suszenia wszelkiego rodzaju odzieży i pościeli. Niestety brak odpowiednich otworów wentylacyjnych oraz wysoka temperatura w okresie wiosenno-letnim doprowadza do zawilgocenia dachu od jej wewnętrznej strony. Prowadzi to do rozwoju mikroorganizmów, które także wpływają na osłabienie jakości technicznej zarówno deskowania jak i krokwi.



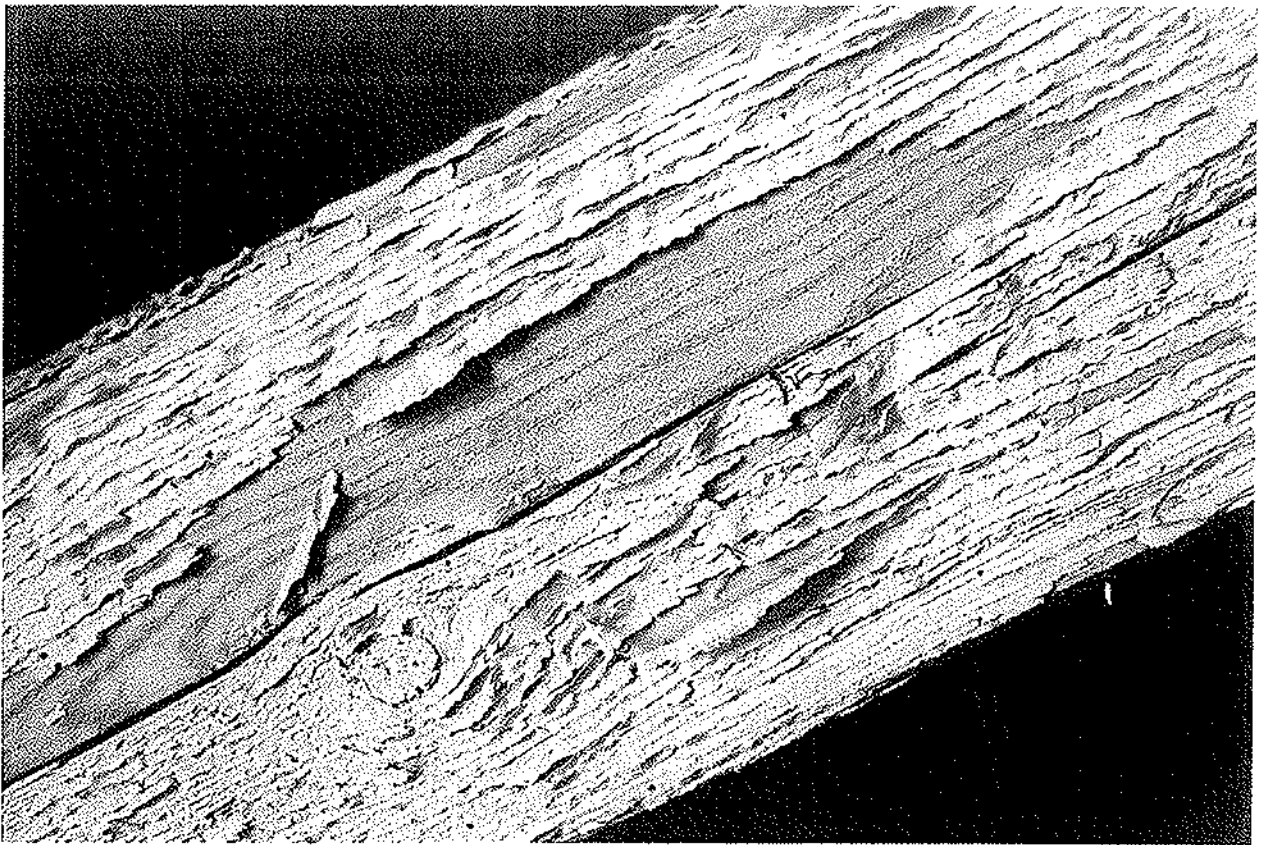
Il. 12. Mianocice, Dom Pomocy Społecznej. Budynek datowany na XVIII w. Stan zachowania przed rozpoczęciem prac remontowo-konserwatorskich w części dachu. Przykład porażenia koloniami mikroorganizmów z części deskowania na krokiew. Planowane prace winny uwzględnić min. usunięcie wszystkich elementów deskowania w celu ochrony głównej konstrukcji dachu.



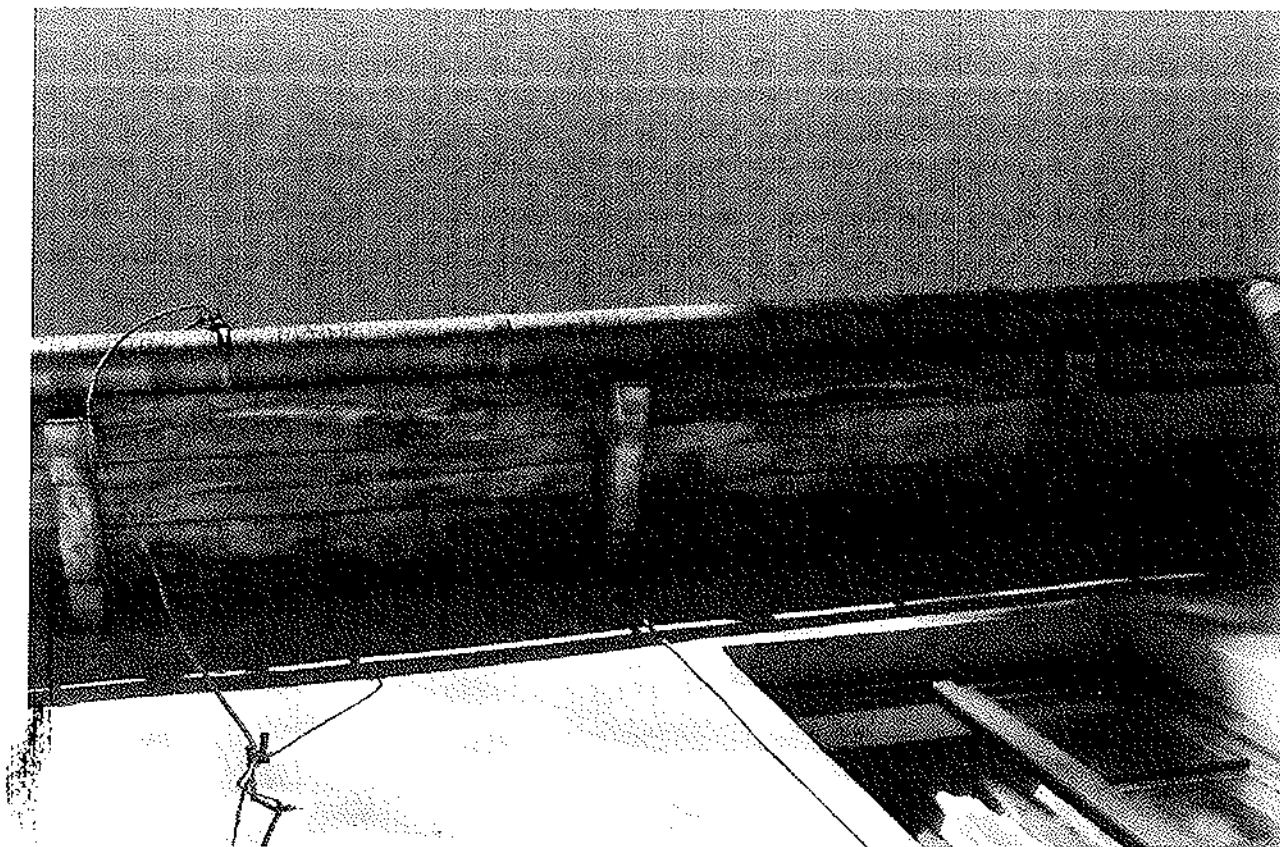
Il. 13. Mianocice. Dom Pomocy Społecznej. Budynek datowany na XVIII w. Stan zachowania przed rozpoczęciem prac remontowo-konserwatorskich w części dachu. Widok na ścianę szczytową dobudowanej części wschodniej. Duża nieszczelność powstała w dachu doprowadziła lub w dalszym ciągu doprowadza do zalewania tej części budynku.



Il. 14. Mianocice. Dom Pomocy Społecznej. Budynek datowany na XVIII w. Stan zachowania przed rozpoczęciem prac remontowo-konserwatorskich w części dachu. Kolejny przykład nieszczelności dachu wraz z efektem końcowy takiej sytuacji.



Il. 15. Mianocice. Dom Pomocy Społecznej. Budynek datowany na XVIII w. Stan zachowania przed rozpoczęciem prac remontowo-konserwatorskich w części dachu. Fragment krokwi z widoczną powłoką monochromatyczną.



Il. 16. Mianocice. Dom Pomocy Społecznej. Budynek datowany na XVIII w. Stan zachowania przed rozpoczęciem prac remontowo-konserwatorskich w części dachu. Fotografia ukazuje niewielki odcinek wystającego z lica ściany zadaszenia. Taki obraz można zaobserwować wzdłuż całego budynku.

